

Для умелых рук

ЖЕЛЕЗНАЯ ДОРОГА



№ 2

4

"Сотрудник"

ЖЕЛЕЗНАЯ ДОРОГА

(Подвижной состав)

Постройте себе железную дорогу и учитесь на простых моделях управлять транспортом. Сделайте два вокзала для конечных станций, несколько паровозов, побольше вагонов по чертежам и рисункам, сделайте семафоры, поворотные круги, стрелочные будки, мосты и туннели, обзаведитесь всем железнодорожным хозяйством по чертежам серии „Для умелых рук“. Все детали даны в натуральную величину, а размеры в миллиметрах.

Паровоз. — Основная доска паровоза (деталь 1) выпиливается из дощечки в 1 см. толщиной, так же, как и поддержка котла (деталь 5); котел паровоза (6) вытачивается в круглую болванку 150×35 мм. Детали (7, 8 и 9) также вытачиваются, но деталь (7) может быть взята от большой швейной катушки. Колеса (12 и 14) нарезаются от точеных кругляков 40 и 20 мм диаметром. Кабина машиниста состоит из боковин (деталь 2, две штуки), передней стенки (3) и крыши, дощечки размером 60×60 мм.

Тендер. — Его основная доска (15) имеет размеры 55×140 ; две боковины (16) — 35×120 , передняя стенка (17) — 30×40 и задняя (18) — 35×40 , колеса тендера (12) — как у паровоза, оси колес — деталь (19).

Сборка паровоза, ясная из сборного чертежа (наверху) и общего вида (слева внизу), производится на гвоздиках и на клею. Если вы хотите сделать четырехосный паровоз, мощный, то деталь (13) надо повторить 4 раза и колесо взять — переднюю пару по размеру (12), а следующие три — по размеру (17).

Все детали тщательно очищаются тонкой шкуркой и покрываются два раза жидко разведенным столярным клеем. После тщательной сушки, паровоз окрашивается эмалевой черной краской с прибавлением небольшого количества белой (стальной цвет).

Вагоны. — Их детали изображены на правой части листа. Вагонов разного типа 4: один товарный и три классных. Деталь (6₁) из пятимиллим. фанеры выпиливается два раза (две

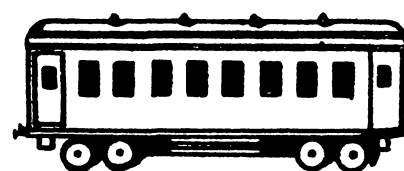
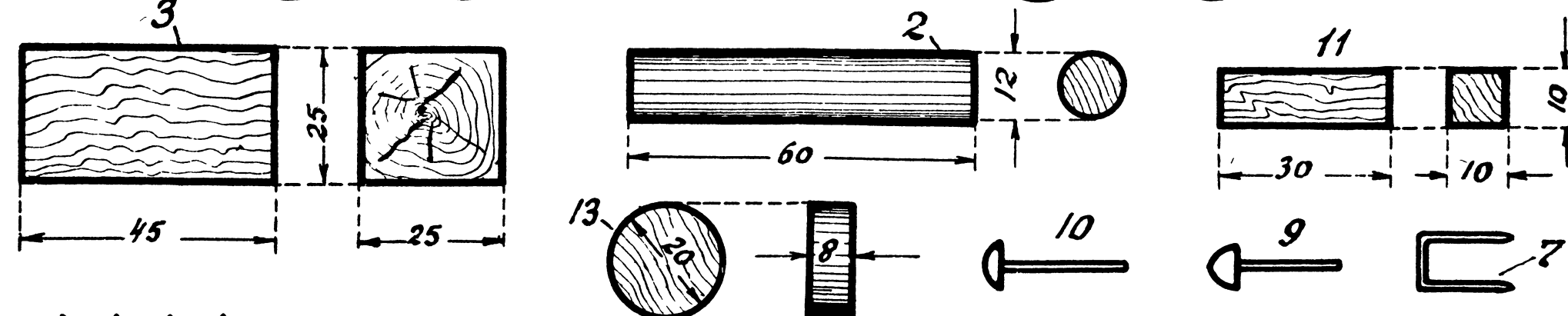
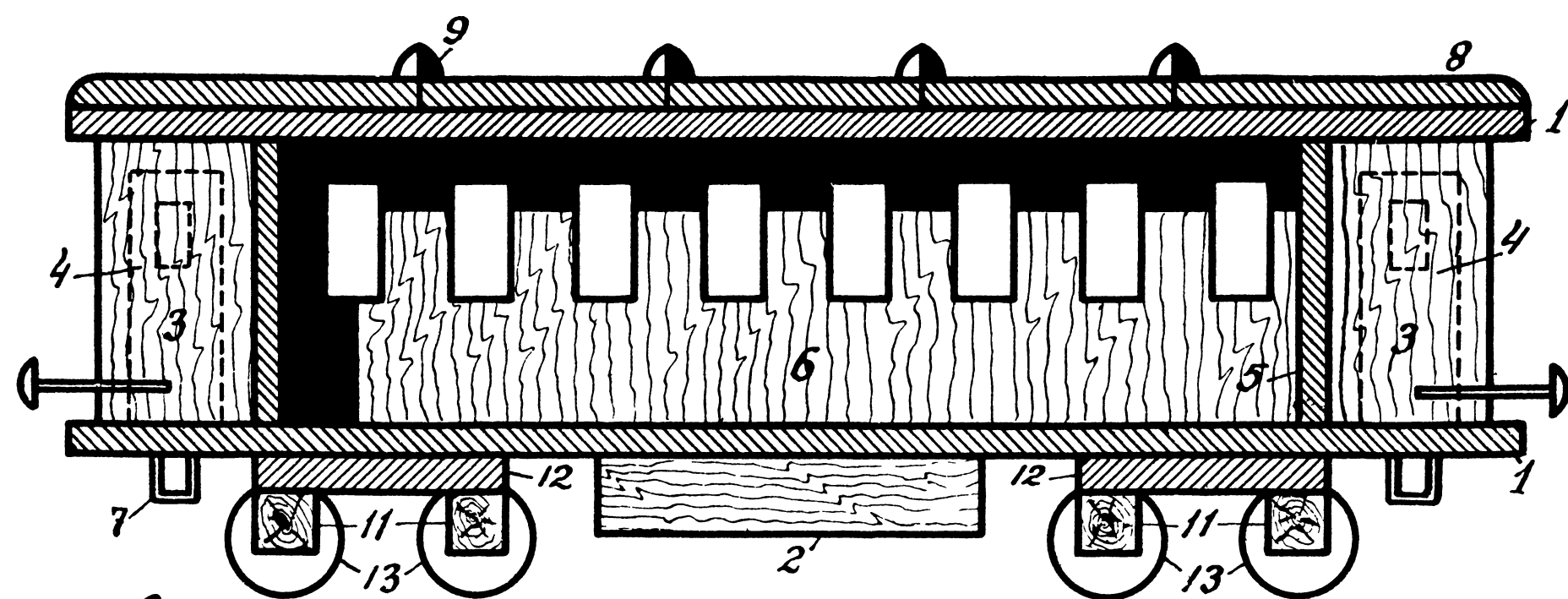
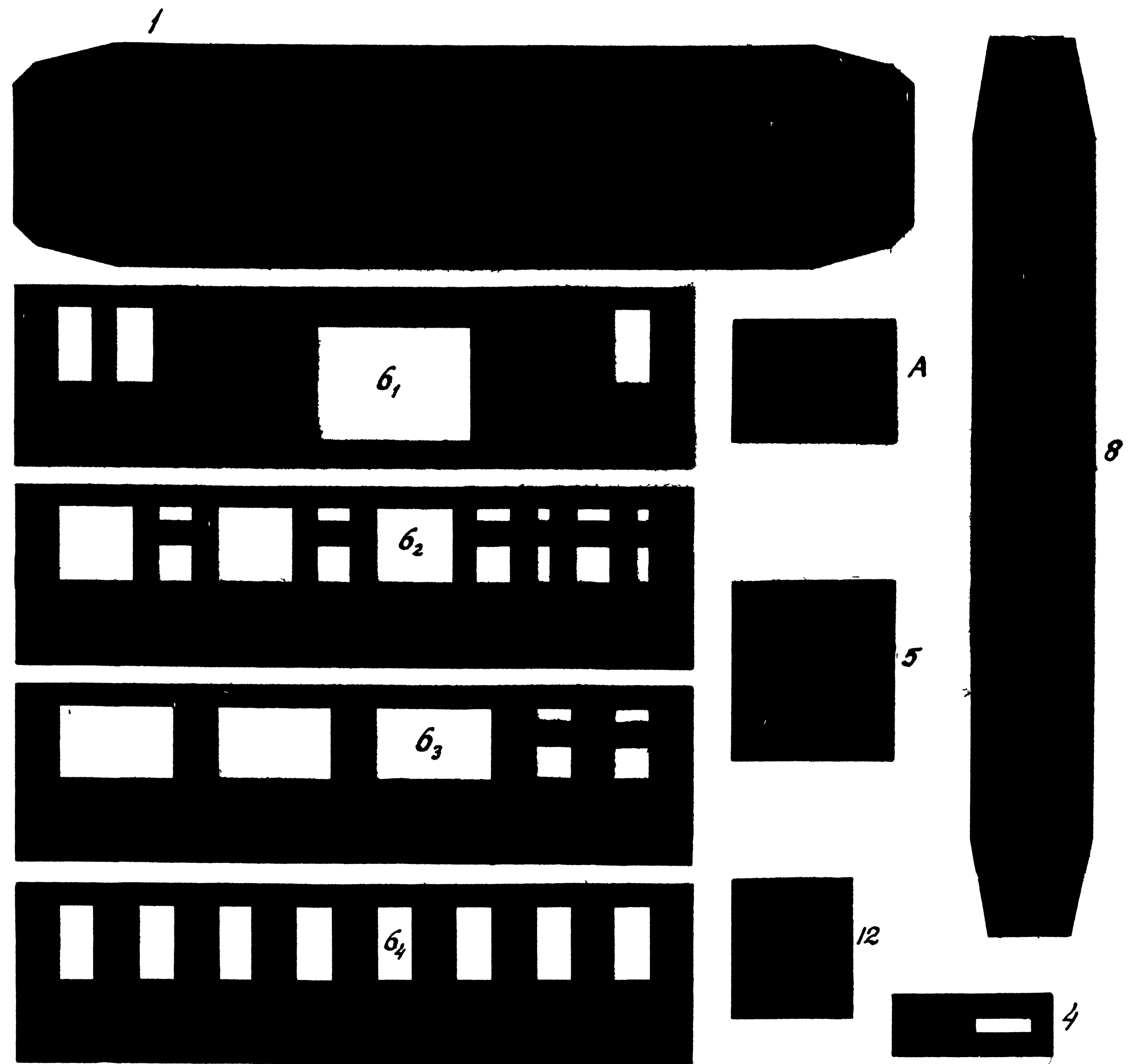
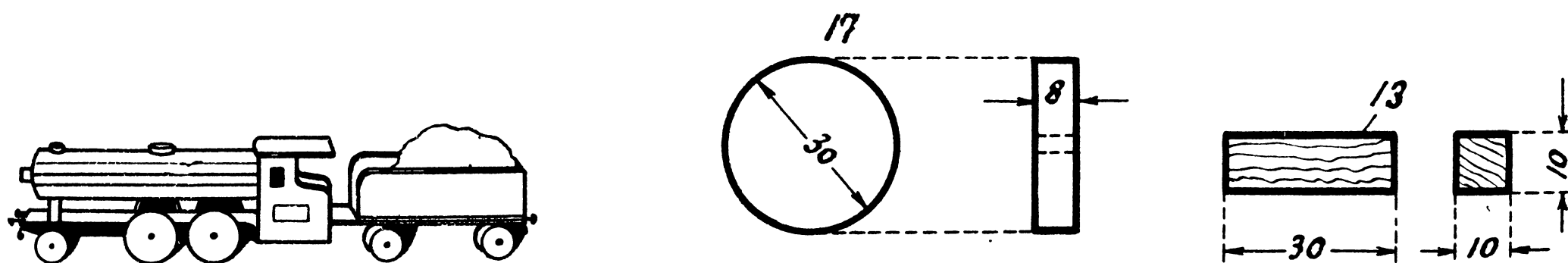
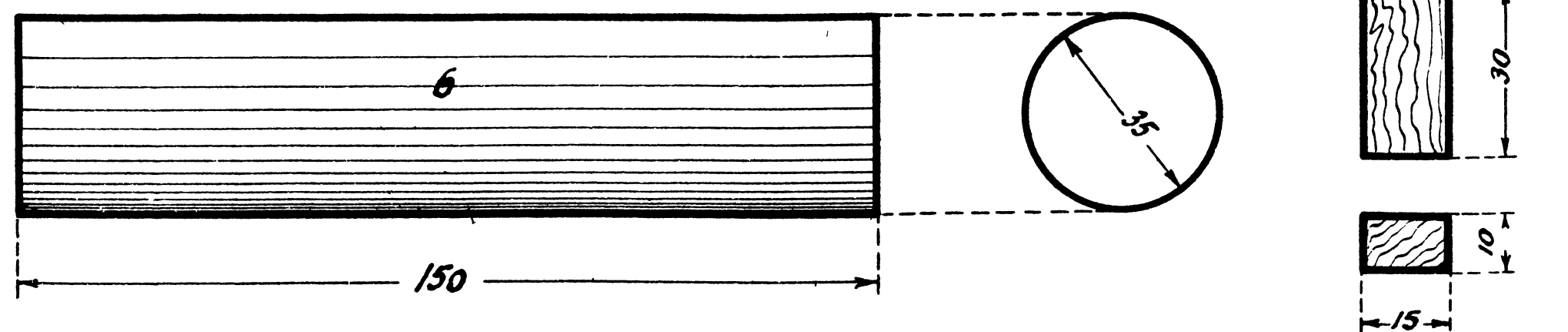
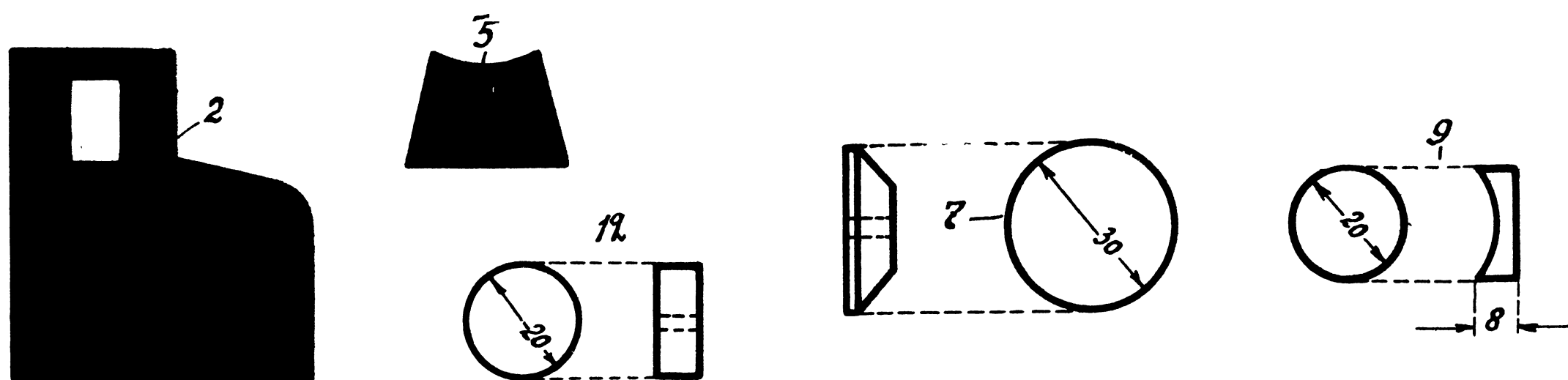
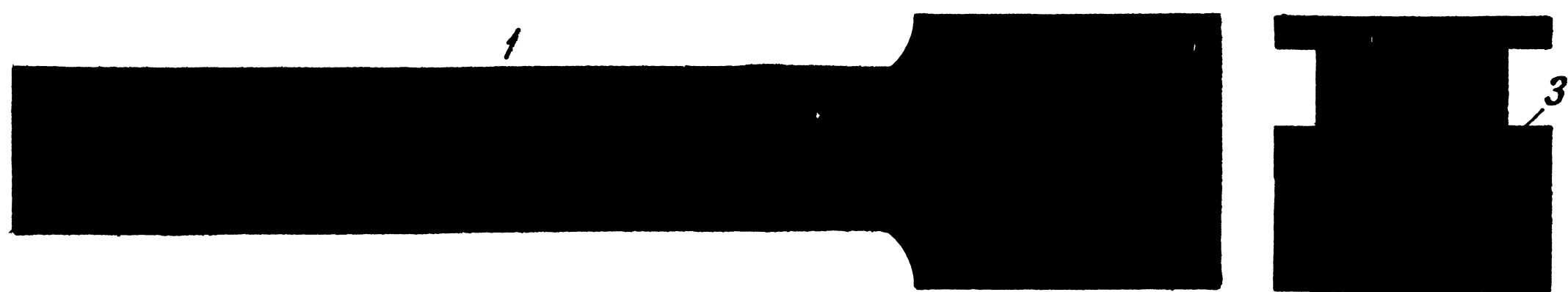
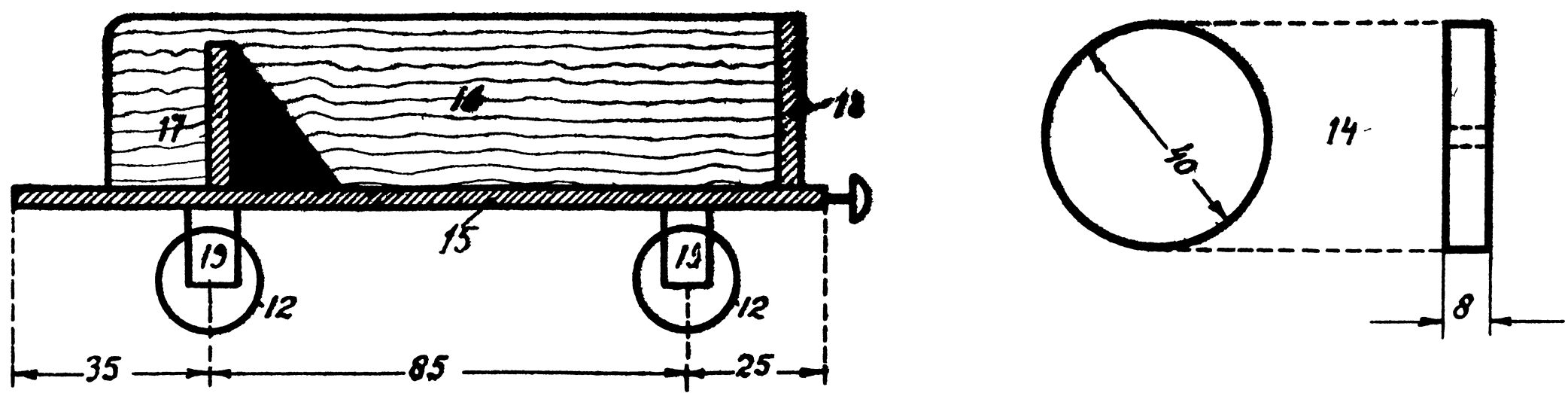
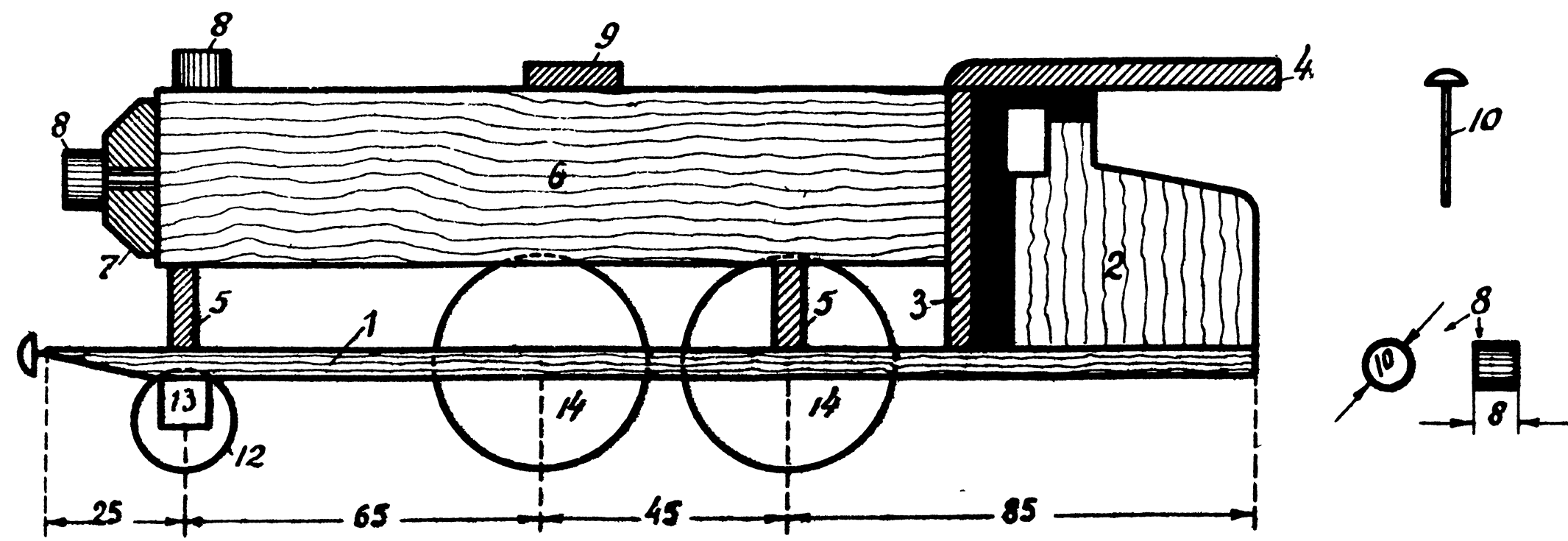
боковые стенки товарного вагона). Детали (6₂), (6₃) и (6₄) тоже по две. Все вагоны собираются совершенно одинаково, за исключением стенок: к одному собранному корпусу прибивают стенки (6₁), к другому (6₂), (6₃) и (6₄).

Сперва сбивают деталь (3) и (5); сбитые детали прибивают к основной доске (1), к которой предварительно прибиты детали (2), (12) и (11), затем прибивают крышу (1), как и основную доску, и в последнюю очередь соответствующие стенки вагонов. Товарный имеет дверь А, а классные — двери (4), набиваемые на деталь (3); ее лучше вырезать из картона или из тонкой фанеры. Один из вагонов изображен влево внизу в собранном виде.

Вентиляторы (9) и буфера (10) набиваются соответственно подобранными гвоздиками. Подножка (7) сгибается из проволоки.

Сцепление вагонов и паровоза осуществляется проволочными крючками и скобками, набитыми с обеих сторон в середине основных досок.

Вагоны, как и паровоз, покрываются жидким столярным клеем и окрашиваются эмалевыми красками под соответствующий цвет вагонов.



"Для умелых рук"
— под руководством
С. С. Баранова.

№ 4
Железная дорога.

"Сотрудник" — Москва

„ДЛЯ УМЕЛЫХ РУК“

Под руководством С. С. Баранова.

Серия чертежей и рисунков, сопровождаемых кратким объяснительным текстом, для изготовления отдельными ребятами, детскими техническими кружками, на уроках ручного труда в школе и дома—моделей машин, механизмов, игрушек и наглядных пособий.

1. **Стробоскоп.** Чертежи самодельного стробоскопа с многокрасочными картинками к нему.
- 2 и 3. **Железнодорожный вокзал** из фанеры и картона, размером $52 \times 30 \times 35$ см.
4. **Железная дорога.** Паровоз, пассажирский и товарный состав.
5. **Гелиограф.** Солнечный телеграф для летних занятий в пионер-отрядах, лагерях, в полевых играх.
6. **Пароход.** Пароход 70 см длиной для установки на нем двигателя—паровой машины.
7. **Педальный автомобиль,** четырехколесный, двухместный, для пассажиров от 10 до 15 лет.
8. **Гоночный автомобиль**—оригинальная самодельная игрушка с резиновым заводом.
9. **Смешение красок.** Самодельная центробежная машина с многокрасочными таблицами для живых и интересных опытов по смешению красок.
10. **Буер** для зимнего парусного спорта.
11. **Лодка с воздушным двигателем** и резервуаром для сжатого воздуха, накачиваемого велосипедным насосом, приводящего в движение механизм судна.
12. **Сани** нескольких видов для самостоятельного изготовления.
13. **Байдарка**—легкая одноместная лодка из дерева и парусины.
14. **Кукольные дома** из фанеры и картона.
15. **Ткацкий станок** для домашнего тканья небольших платков, поясков и салфеток.
16. **Токарный станок** по дереву и как его сделать.
17. **Выпиловочный станок** для быстрого выпиливания лобзиком пилами.
18. **Автотранспорт**—серия игрушечных автомобилей: легковой, грузовой и пр.
19. **Речная баржа**—плавающая модель речной баржи.
20. **Ветряной двигатель**—как его сделать и приспособить для деревенского употребления.

КООПЕРАТИВНОЕ Т-ВО „СОТРУДНИК“

Москва, 2, Спасопесковский пер., 2.

Почтовый ящик № 433. Тел. Г 1-44-67.